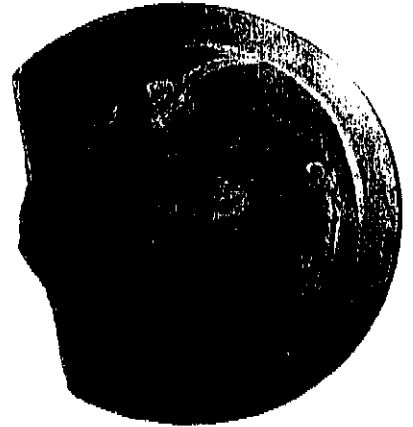
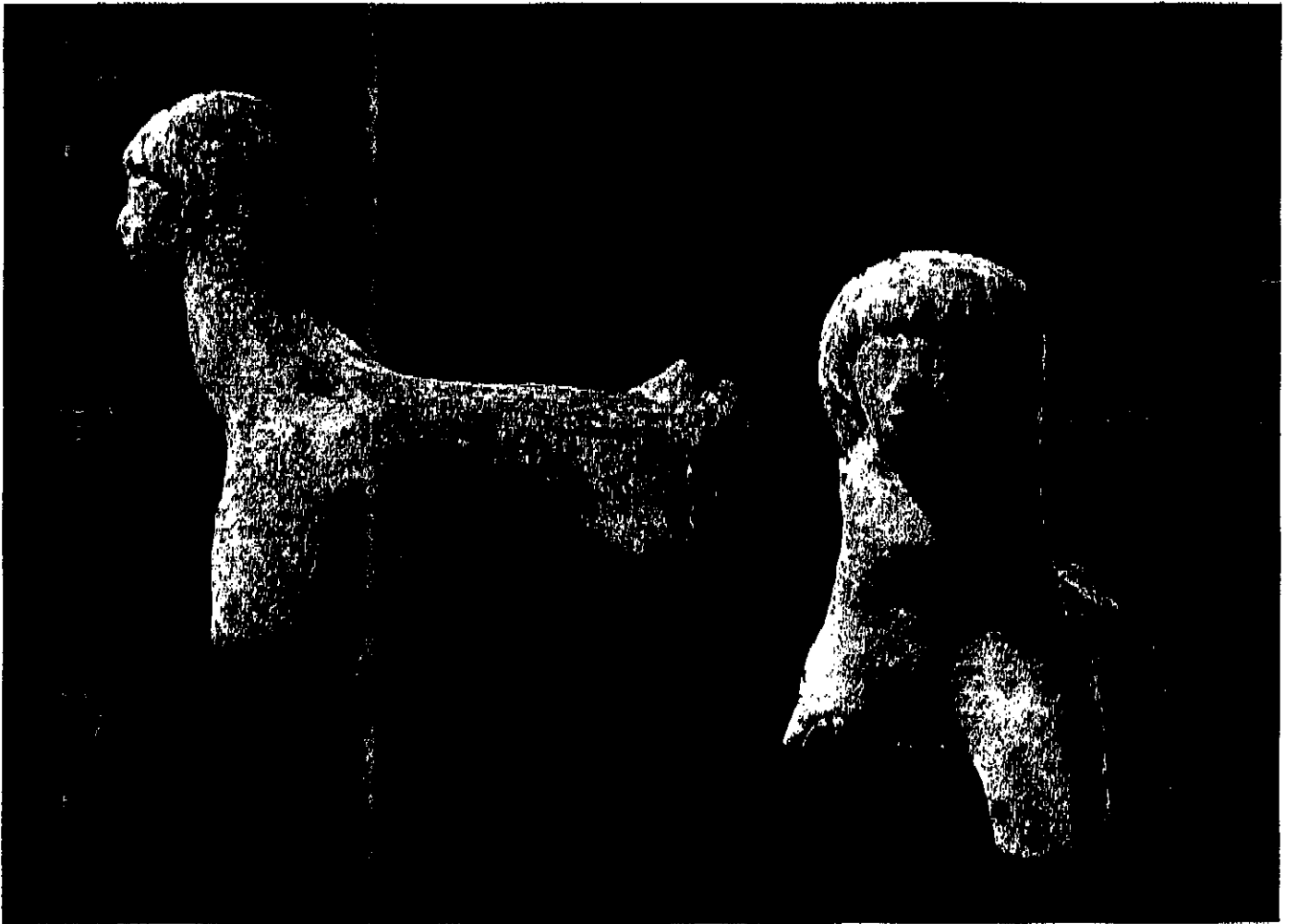


127



כתבי-עת לעתיקות ארץ-ישראל
וארצות המקרא

ירושלים • שנה ל"ז • חוברת 127 • תשס"ד



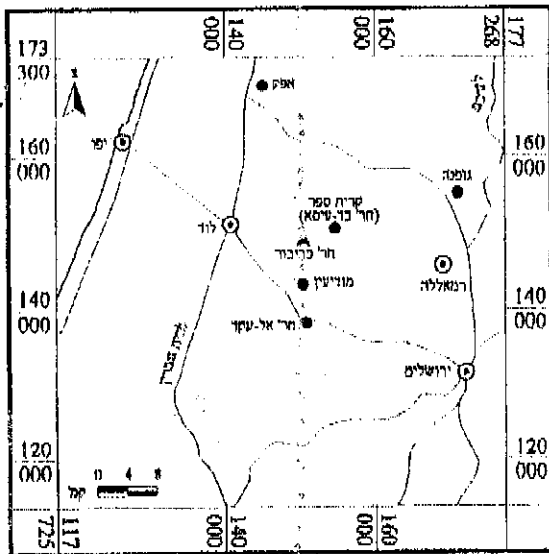
החברה לחקירת ארץ-ישראל ועתיקותיה • רשות העתיקות



בית מרחץ רומי וחווה חקלאית ביזאנטית בישוב מנורה (ח' כריכור)

חנניה היזמי

קמ"ט ארכיאולוגיה ביחודה ושומרון



ח' כריכור, מפת אתר

חידבת כריכור שוכנת בראש כיפה הנמצאת כ-200 ק"מ צפונית-מזרחית לאמאוס (ניקופוליס) ובק"מ אחד דרומית-מערבית לקריית ספר (חידבת בד עיסא). האתר נסקר בידי ר' גופנא ור' פורת במסגרת סקר החירום וכן בידי פינקלשטיין בסקר ארץ כנומין. בסקרים נמצאו אבני בנייה משולבות בגדרות. בתעלות קשר ובמבנה המפקדה של מוצב ירדני שהוקם באתר. בסקר נוסף שנערך בשנת 1986 בראשות כותב שורות אלה נמצאו שרידי מבנים, בית בד, מערות, קברים, כורות מים, חציבות ושרידי ררך מקומית שהולוכה מראש הכיפה אל בית המרחץ ואל שאר המתקנים שממזרח. בחפירות שנערכו באתר לסירוגין בין השנים 1988-1998 מטעם קמ"ט ארכיאולוגיה ביהודה ושומרון, בראשות הכותב, נחפרו בית מרחץ, מקווה טהרה, מערות ומחילות מסתור מן התקופה הרומית ובית חווה מן התקופה הביזאנטית. נתגלו גם מתקנים חקלאיים רבים: גתות, בתי בד ובורות מים. כמו כן נתגלו במקום קברי ארקוסוליה*.

בית מרחץ מן התקופה הרומית

מבנה בית המרחץ נמצא במדרון צפוני של שלוחה הנישאת לגובה של 320 מטר מעל פני הים, כ-500 מטר ממרכז האתר. המבנה, שמידותיו החיצוניות הן 9.45x26.5 מטר, השתמר לגובה של 2.5 מטר, רוחב קירות המבנה מטר ובבנייתם נעשה שימוש בשני סוגי אבן: אבני גזית ואבני גוויל. השימוש בסוגי האבן השונים, כמו גם הממצא החומרי, מצביעים על שני שלבים בבניית בית המרחץ. בשלב הראשון הוקם מבנה ריבועי, שמידותיו 9.47x9.47 מטר ושטחו 89 מ"ר. קירותיו בנויים שתי פנים של אבני גזית גדולות ובנייה מילוי באבנים קטנות שהחקו כטון לבן. אבני הגזית שבחזית סותתו בסיתות שוליים בדגם המסרק הערני.

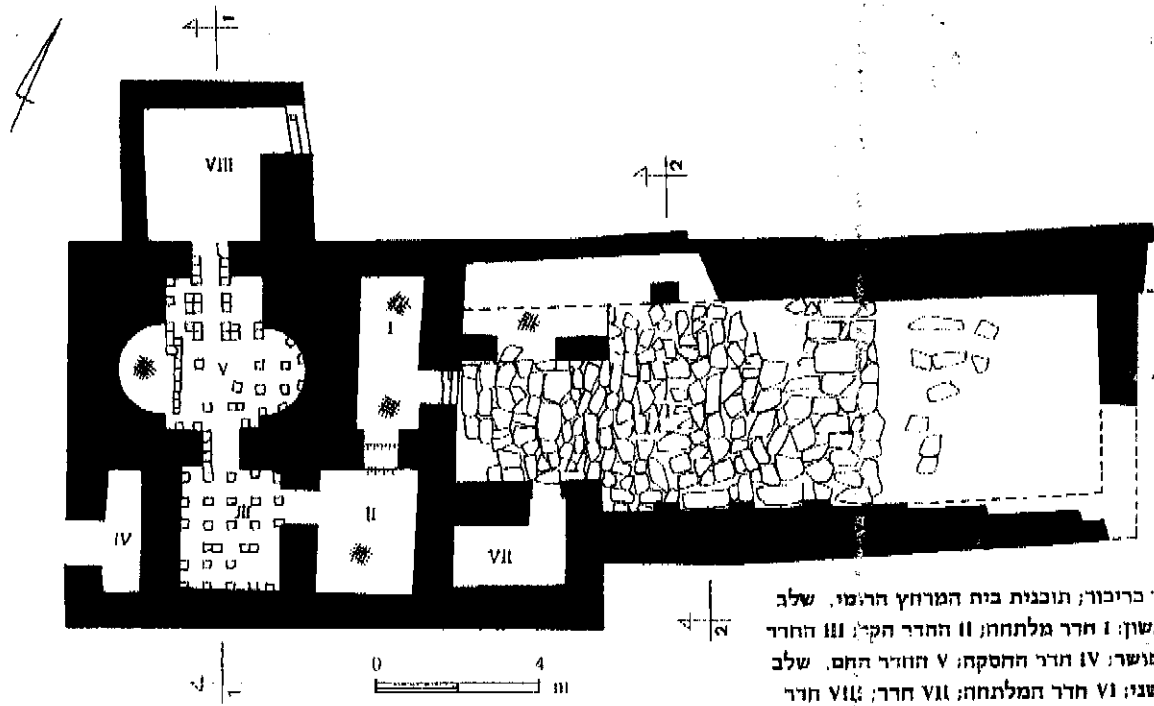
החשיפה נערכה מטעם קמ"ט ארכיאולוגיה ביהודה ושומרון בשיתוף עם עמותת משחרור צה"ל בחפירה נטול חלק: יובל אמיר, יובל פלג, אירנה אייזנשטט (עיבוד חומר), טניה סלוצקה ואנה צימין (שחזורים), מנדל כאוץ, אלכס אופיקין ואבל גרטובסקי (מדידות), שלומי עזמי (חנניה היזמי (צילומים), יאנו בר, אהובה רובינשטיין (עיבוד נתונים), כהודמנות ואת ברצוני לתודות לפיוסי אהרן נצר ולצני שחם שביקרו באתר והעירו הערות מועילות.

בחלק מן האבנים חילק הסיתות את שטח הפנים לשנים או לשלושה משטחים.

בית המרחץ הורכב מחמשה חדרים (I-V), ערוכים בטור מעגלי חזור. מכאן שהמרחץ שביקש לצאת מן המבנה חייב היה לשוב על עקבותיו ולצאת מן הכניסה המרכזית. הכניסה לבית המרחץ הייתה ממזרח והובילה לחדר המלחחה (*apodyterium*) (I) שצורתו מלבן צר וארוך והוא רוצף בפסיפס לבן. בקיר הדרומי של החדר נמצא פתח שהוביל לחדר הקר (*frigidarium*) (II). קטעי פסיפס שנתגלו בחפירה מעידים כי החדר רוצף בפסיפס לבן, שהונח על שכבת מילוי של אדמת טנה-רוסה. פתח בקיר המערבי חיבר בין החדר הקר לבין החדר הפושר (*tepidarium*) (III), שממדיו זהים לממדיו החדר הקר. לחדר הפושר הייתה רצפת פסיפס לבנה מעוטרת בדגמים גיאומטריים (להלן). צינורות חרס מלבניים בעלי פתחים בארבע הדפנות נמצאו קבועים בקיר שבפינה הדרומית-מזרחית של החדר ומתחתם הורבקו על הקירות ארזי חרס רבועים (0.25x0.25).



ח' כריבור; בית המרחץ הרומי - גובט כללו לצפון-מזרח



ח' כריבור; תוכנית בית המרחץ הרומי. שלב ראשון: I חדר מלתחה; II החדר הקל; III החדר המזרחי; IV חדר החסקה; V חדר החם. שלב שני: VI חדר המלתחה; VII חדר; VIII חדר



ח' כריבור; קשת הנישאת מעל עמודי ההיפוקאוסט

צבעוני של הרצפה העליונה של ההיפוקאוסט, ריגמת אלה שנמצאו בחדר הפושר. בגומחה המערבית, מתחת לרצפת פסיפס שהונחה בשלב השני (להלן) השתמרו היטב עמודי ההיפוקאוסט, שאפשרו לשחזר את מכנהו של החדר החם: עמודי ההיפוקאוסט היו סדורים בארבע שורות, ומורכבים מלבנים שהונחו זו על גבי זו ותמכו קשתות לגובה של כ-20 ס"מ. שתי השורות הפנימיות היו מורכבות משלוש או ארבע לבנים צמודות זו לזו. על הקשתות הונחו אריחים מרובעים, שהיוו את התשתית לרצפת החודר החם, שהייתה בגובה 2 מטר מעל למפלס הרצפה התחתונה של החדר. על פי מיקומו של חדר ההסקה, הצמוד בדרך כלל אל החודר החם, שחורי החדר השלישי בטור החודרים (iii) יועד לשמש כחודר החם, ואילו הרביעי (v) - כחדר הפושר. משמעות הדבר, שהמרחץ, כדרכו אל החודר הפושר, היוב היה לעבור דרך החדר החם - וזו אפשרות בלתי סבירה. אפשרות אחרת היא, שהחדר הצמוד לחדר ההסקה שוימש כחדר הזעה יבשה (*sudatorium*). במקרה כזה היה בית המרחץ הזה ללא חדר חם. שכן כמות החום בחדר האחרון שבטור הייתה נמוכה. לא מן הנמנע כי במקרה זה היה התכנון הראשוני לקוי, ולכן נעשה תיקון בשלב השני, עם שינוי מיקומו של חדר ההסקה.

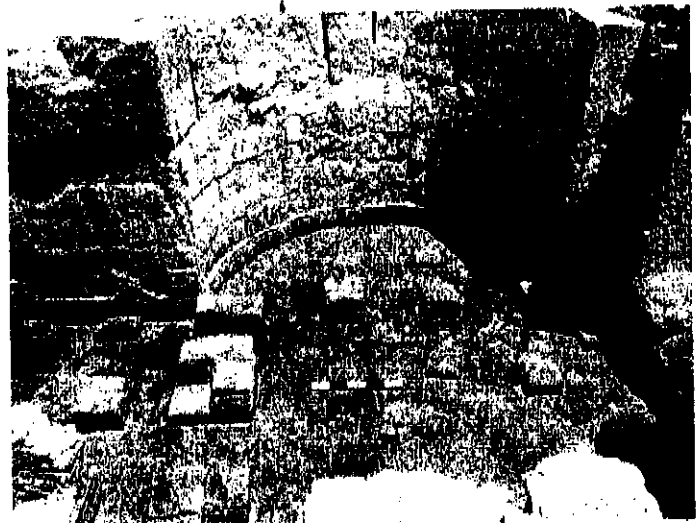
בשלב השני נעשו בבית המרחץ שני שינויים בולטים: הוחקן אולם מלתחה גדול (vi) והועתק מקום חדר ההסקה. ממורח למבנה המקורי נבנה אולם מלתחה ששטחו כ-50 מ"ר. הכניסה לאולם הייתה מצפון, מרחבה מרצפת פסיפס לבן. קירות האולם היו רחבים במיוחד (1.20 מטר) ונבנו משתי שורות אבני גוויל גדולות וביניהן מילוי אבנים קטנות. בקיר הדרומי נקבעו אמנות במרחק של 1.20 מטר זו מזו. בין האמנות הוצבו ספסלי אבן שנבנו משתי אבנים שהועמדו על צדן ועל גבן הונח לוח אבן שרוחבו 25-30 ס"מ. בקיר הצפוני נמצאה אמנה אחת, במרחק של 5 מטר מן האמנה

מטור) כריגמת האריחים שציפו במפלס זה את הקירות כולם. על הרצפה נמצאו שרידי קטעים מרצפת פסיפס מעוטרת בריגמים גיאומטריים צבעוניים וכתובת בשפה היוונית (להלן). ממצא אחר הראוי לציון היא אבן קמורה שעל חזיתה ניכרו שרידי עיטור טיח.

ממערב לחדר הפושר נמצא חדר ההסקה (*praefurnium*) (iv) שצורתו מלבן צר וארוך והוא מקושר לחדר הפושר באמצעות פתח מקורה. מן החודר אליו אוויר חם. הכניסה לחדר ההסקה הייתה חיצונית, ונמצאה בקיר המערבי של בית המרחץ. מול הפתח המקורה, הרצפה, שהייתה עשויה אבני גוויל. הייתה נמוכה ב-10 ס"מ מרצפת החדר הפושר. נמצאו עליה שרידי טיח, שהעידו על השימוש בחדר. הפתח שבין חדר ההסקה לחדר הפושר נמצא חסום באבן, לכן נראה כי יצא מכלל שימוש עוד במהלך הפעלת בית המרחץ, וחדר ההסקה חדש הוקם כתחליף (להלן).

החדר החם בבית המרחץ (*caldarium*) (v), ששטחו כ-9 מ"ר, הוא האחרון בטור החדרים, ונמצא בפינה הצפונית-מערבית של המבנה. לחדר שתי גומחות הניצבות זו מול זו ושקועות בקירות העבים של החדר. יש להניח כי הכילו אמבטיות.

קירות החדר החם היו מצופים אריחי חרט מרובעים שהשתמרו בגומחה המזרחית עד לגובה של שתי שורות, ומעליהן שרדה תשתית האריחים. טביעות האריחים שנתרו בקירות מעידות כי האריחים ציפו את הקיר עד לגובה של שש שורות לפחות, כלומר, עד ל-1.20 מטר גובה. על גבי הרצפה התחתונה של ההיפוקאוסט, שרצפה באריחים מרובעים, נמצא רובד אפר שחור בעובי 2-3 ס"מ וכן מטפר גורי עץ מפותחים. כמו כן נמצאו קטעי פסיפס

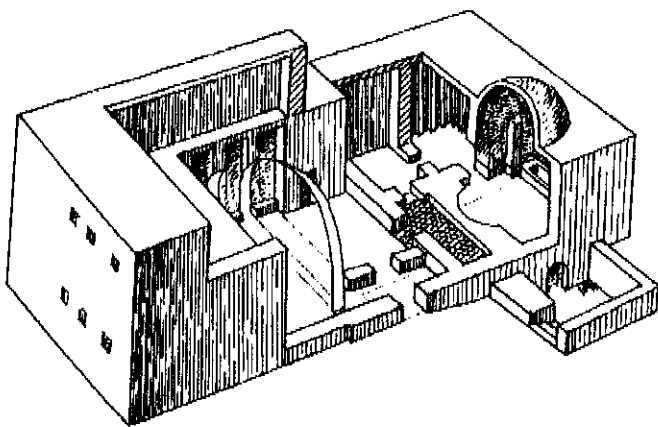


ח' כריבור; הגומחה המזרחית בחדר החם של בית המרחץ



ח' כריכור; סמטל אבן באולם המלתחה

שימוש. החללים בין עמודי ההיפוקאוסט נאטמו באבנים, קירות החדר החם טויחו בטיח ששובץ בהרסים מצולעים והותקנה בו רצפה עשויה פסיפס לבן פשוט. בשלב זה שימש המבנה ככל הנראה למגורים.



ח' כריכור; הצעה לשיחזור בית המרחץ הרומי

שממול. האולם רוצף בלוחות אבן בגדלים שונים, שעל חלק מהם נמצאו מעט שרידי טיח. בצדו המזרחי של האולם נמצאו שרידי תעלת ניקוז רדודה.

מול הכניסה לאולם - ובצמוד למבנה המקורי - נבנה חדר נוסף (VII) ששטחו 1.50x2.80 מטר וקירותיו בנויים אבני גוויל גדולות וביניהן מילוי של אבנים קטנות, כשמזחות הפתח בנויות מאבני גזית בשימוש משני ורצפתו עשויה עפר כבוש. חלל החדר נמצא מלא במפולת אבנים.

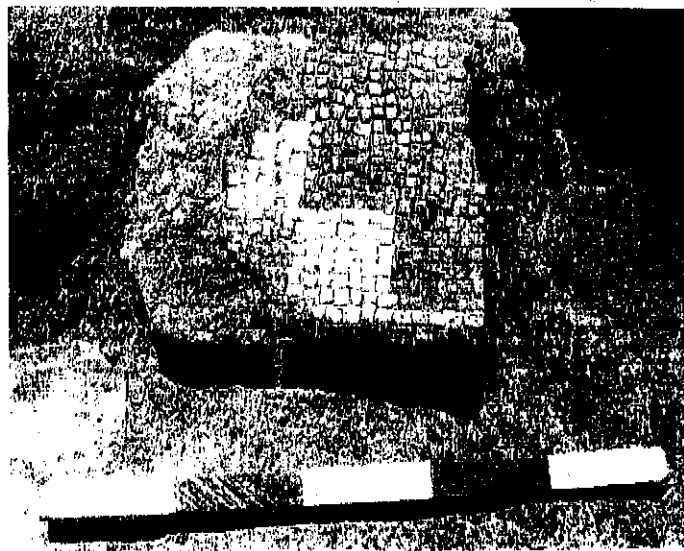
השינוי השני שנעשה במבנה - העתקת מיקומו של הדר החסקה לצדו הצפוני - ואטימת חדר החסקה הקודם, החדר החדש (VIII) ששטחו כ-8 מ"ר נבנה בצורה מרושלת עד מאוד. לחדר צורת ד', קירותיו, שעוביים כ-60 ס"מ, נבנו מפני חיצוני של אבני גוויל גדולות הפן פנימי מאבנים קטנות. הכניסה לחדר הייתה ממזרח. סף הכניסה נותר באתרו כשהוא מונח על מסד של אבנים. רצפת החדר הייתה נמוכה מרצפת החדר החם ב-30 ס"מ, בקיר בית המרחץ נקדע פתח ברוחב של 80 ס"מ, שאפשר את מעבר האוויר החם אל החדר החם. הממצא בחדר כלל בעיקר שברי צינורות שנפלו מן החדר הסמוך.

גשלב השלישי לקיומו של המבנה יצא בית המרחץ מכלל

והציבור של זולק מן המחילות לא הושלמה ואילו אחרות לא נחפרו עד תום הממצא במערות כלל כלי חרס מן התקופה הרומית הקדומה ומטבע מן השנה השנייה למרד בר כוכבא.

חווה חקלאית וגת מן התקופה הביזנטית
על גבי שלוחת טרשים במרחק של כ-1 ק"מ מדרום לאתר, נחשף מבנה של בית חווה ובו ארבע יחידות: חדר מגורים, חדרי שירות (מחסנים ואורות) ובור מים. חדר המגורים בנוי גזית. קירות המבנה נשתמרו לגובה של שניים עד שלושה ג'דככים, שטוייחו בלבן משני הצדדים. בצד הפנימי, בצמוד לקיר הצפוני ולדרומי - נקבעו שתי אמנות. האמנות נשאו קשתות. שרידיה של האחת מהן נמצאו על הרצפה המרוצפת בפסיפס לבן. לחדר היו שתי מניסות - ממזרח וממערב. הכניסה ממערב קשרה בינו לבין חרדי השירות. האמנות, הקשת וגרם המדרגות, שהונחו על גבי רצפת הפסיפס מעידים על קיומה של קומה נוספת, שנבנתה בשלב שני, פרוזדור צר וארוך, מרצף בלוחות אבן, הפריד בין חדר המגורים לחדרי השירות. בקצה הדרומי של הפרוזדור קיים היה פתח שהוביל לחצר מעוגלת בעלת רדיוס של 10 מטר, וכתחומה נמצאו שלוש שקתות חצובות בסלע.

חדרי השירות נבנו מאבני גזית שסותתו בגסות. לחדר הדרומי-מערבי צורת טרפז והבנייה אליו הייתה דרך הפרוזדור. באחת המזוות שרו מתקן שאפשר את סגירתו



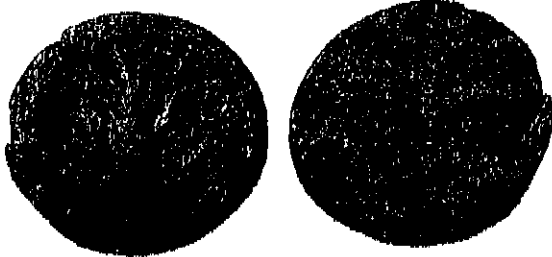
ח' כריבורן קטע פסיפס צבעוני ברגם גיאומטרי

שרידי כתובת בשפה היוונית נמצאו גם כן משולבים בפסיפס. באחד הקטעים נותרו ארבע אותיות: MARK ובקטע השני האותיות α צירוף האותיות משני הקטעים גותן את השם "MARKOC" אם הקריאה נכונה, אפשר שהשם מציין את שמו של בונה בית המרצף או של עושה הפסיפס.

אפשרות אחרת היא, שבית המרחץ הוקדש לזכרו או לכבודו של מרכוס. מי היה אותו מרכוס? - זאת איננו יודעים.

מערות מסתור

בראש הכיפה נמצאו מדרגות חצובות בסלע המוליכות אל מערות מסתור. במדרון הדרומי נמצאו ארבע מערות חצובות ובאחרות מהן נמצאו שרידי בנייה עמודי התמיכה לחקרת המערה בגויים אבן, מתקנים ובור מים. בדפנות נחצבו מחילות צרות, שהמעבר בהן נתאפשר כוחילה בלבד.



0 1 cm

ח' כריכור; מטבע מהשנה השנייה למרד בר כוכבא

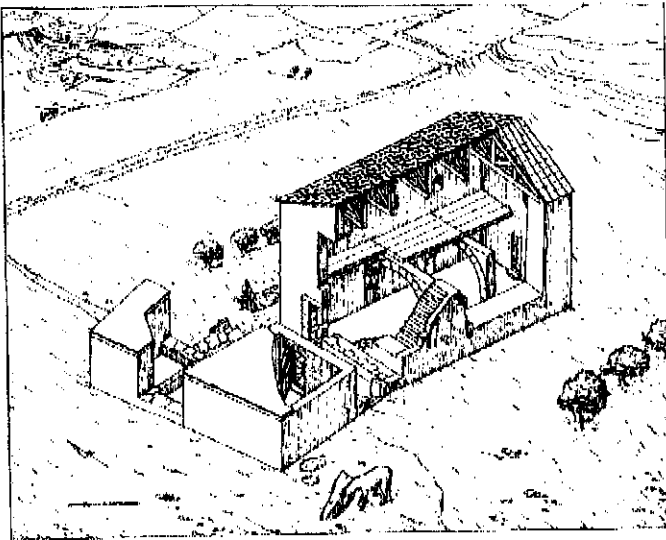
רצפת המסיפס

בשניים מן החדרים של בית המרחץ - החדר הפושר (100) והחדר החם (V) נתגלו קמחי פסיפס צבעוני, מעוטרי בשני דגמים:

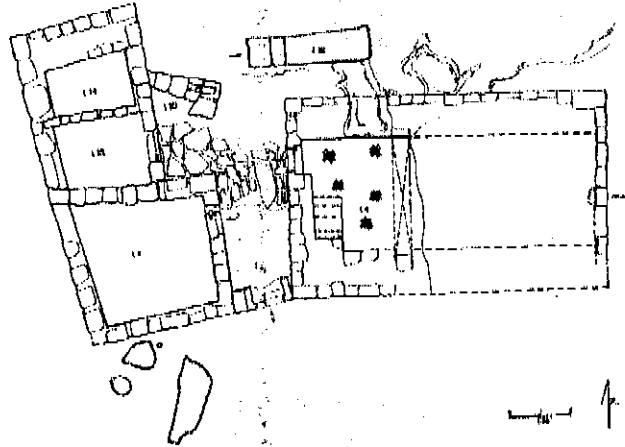
הדגם האחד, מרובעים בצבעי אדום, שחור וצהוב לטירוגין המתוחמים במסגרת בה שתי שורות שצבעה אדום ולבן. את גודלו של הדגם זה לא ניתן היה לשחזר, אם כי נראה שכיסה את שטח הרצפה כולה.

הדגם השני, הריח הנמונה בתוך מסגרת מרובעת. הוורדה הורכבה מששה עליים בארבעה צבעים: אדום, שחור, לבן וצהוב. מן הראוי לציין כי דגם הוורדה היה מן הנפוצים באמנות היהודית של ימי הבית השני ובמיוחד בפסיפסים וכעיסתרי הגלוסקמות. במסגרת הפסיפס שתחמה את הוורדה נמצא דגם זוויתי בעל קצה משוון הרומה לאות 'גמא' היוונית. דגם רומה נמצא באחת מרצפות הפסיפס ברובע היהודי ועל גבי גלוסקמה בירושלים וכן על גבי אריגים ממדבר יהודה. בין פינות המסגרת משולבים שני דגמים של ציצית בצבע אדום.





ח' כריבור, הצעת שוחזר של בית החווה הביזנטית



ח' כריבור, בית החווה הביזנטית - תבנית כללית

נוכיר כי חרבת כריבור שוכנת באזור יהודי מובדק החל מן התקופה החשמונאית והרומית הקדומה; מצפון, במרחק של ק"מ אחד, שכנה קריית ספר (חרבת בדעיסא) - ישוב יהודי בו נחשף בית כנסת וערויות לנוכחות בתקופת מרד בר כוכבא (קדמוניות 117, חשני"ט) - ומדרום, במרחק 10 ק"מ נחפר לאחרונה ישוב יהודי בחרבת אם אלי-עמדן, שזוהתה בידי החופרים עם מודיעין. מקווה חטורה, מערות המסתור והמטבע של בר כוכבא מאפשרים להניח כי גם בחרבת כריבור היה ישוב יהודי. לא מן הנמנע כי תושביו נטלו חלק בשתי המרידות ברומאים ועקב כך הוצב במקום חיל מצב רומי. לאחר פער בזמן חודש הישוב בתקופה הביזנטית. ישוב זה היה בעל אופי חקלאי והיקפו היה מצומצם.

ביבליוגרפיה

ר' גוטנא ו' פורת, "הסקר בארץ אפרים ומנשה" בתוך: יהודה שומרון וגולן - סקר ארכיאולוגי בשנת תשכ"ח (ערך: מ' כוכבא), ירושלים תשל"ב, עמ' 195-241.
 מ' ג'ורן, "מרחצאות קדומים בארץ ישראל", קדמוניות 42-43 (תשל"ח), עמ' 37-53.
 זו היזמי, "גבעת אהוד (יהודית)", חרשות ארכיאולוגיות פ"ד (תשמ"ד), עמ' 29-30.
 "מגן ו' ציונית, "קריית ספר - עיריה יהודית ובית כנסת מימי הבית השני", קדמוניות 117 (חשני"ט), עמ' 25-32.
 ר' פינקלשטיין, "הסקר בצפון מפות בית סירא, רמאלה ואל-בירה", בתוך: ר' פינקלשטיין ו' מגן (עורכים), סקר ארכיאולוגי בארץ בנימין, ירושלים חשני"ג, עמ' 15-95.
 H. Hizmi, "Giv'at Ehad (Yehudh)", *ESI* 3 (1984), pp. 32-33.
 Ibid., "A Byzantine Farmhouse at Giv'at Ehad Near Modi'in", *IA* 42 (1992), pp. 289-296.

של החורף, רצפת החורף הייתה עשויה עפר כבוש, מצפון לו נמצא חדר נוסף שחולק לשניים באמצעות מחיצה שנבנתה מאבן.

בזר המים, ששימש כמקור המים לחווה, היה חצוב בסלע וצמוד לקיר הצפוני של החדר המגורים. הכניסה לבור הייתה באמצעות גרם מדרגות חצוב ברוחב של מטר, על פני הסלע ניתן להבחין בתעלת מים רדודה ומטוייחת שהוליכה אל בור המים.

מתקנים חקלאיים שנמצאו בקרבת החווה היו שרידי בתי בר וגתות, שהעידו על ענפי הגידול בה. אחת הגתות נמצאה ממערב לחווה והיא חצובה בסלע לעומק של כ-20 ס"מ. רפנותיה הוגבהו על ידי היכפת של אבני גזויל עד לגובה של כ-1 מטר. ממשטח הדריכה ששטחו 3.5x4 מטר נמשכה תעלה (10 ס"מ רוחבה) שהתקשרה אל בור איטוף מרובע (ששטחו 1.20x1.50 מטר ועומקו 80 ס"מ).

סיכום

החפירות המצומצמות שנערכו בחרבת כריבור חשפו רק חלק קטן מן הישוב. הממצא הקדום ביותר שנחשף בו מתוארך לתקופה הרומית הקדומה: מקווה חטרה, נרות שמן מקורצפים וכלי אבן. ממצא המעיד על נוכחות יהודית קודם לחורבן הבית השני. מערות המסתור מימי מרד בר כוכבא מעידות על קיום נוכחות יהודית במקום בתקופה זו. לא ברור אם מדובר בישוב של ממש או רק בנוכחות זמנית של קבוצת אנשים שמצאה לעצמה מפלט במקום. שאלת זמנו של בית המרחץ שנתגלה במקום (ונועד לשרת אוכלוסייה קטנה) טרם הובהרה: האם נבנה בתקופת הבית השני או לאחר מכן. בעת קיומו של ישוב יהודי לפני מרד בר כוכבא, או שמא היה זה מאחר יותר, בהמשך מאה ב' ובמאה ג' לסה"ג, שהיא האפשרות המועדפת.